

“中国美术学院图书馆 特藏古籍图像资源建设”报告

报告人：刘涟涟

单位：中国美术学院

2019.6.5

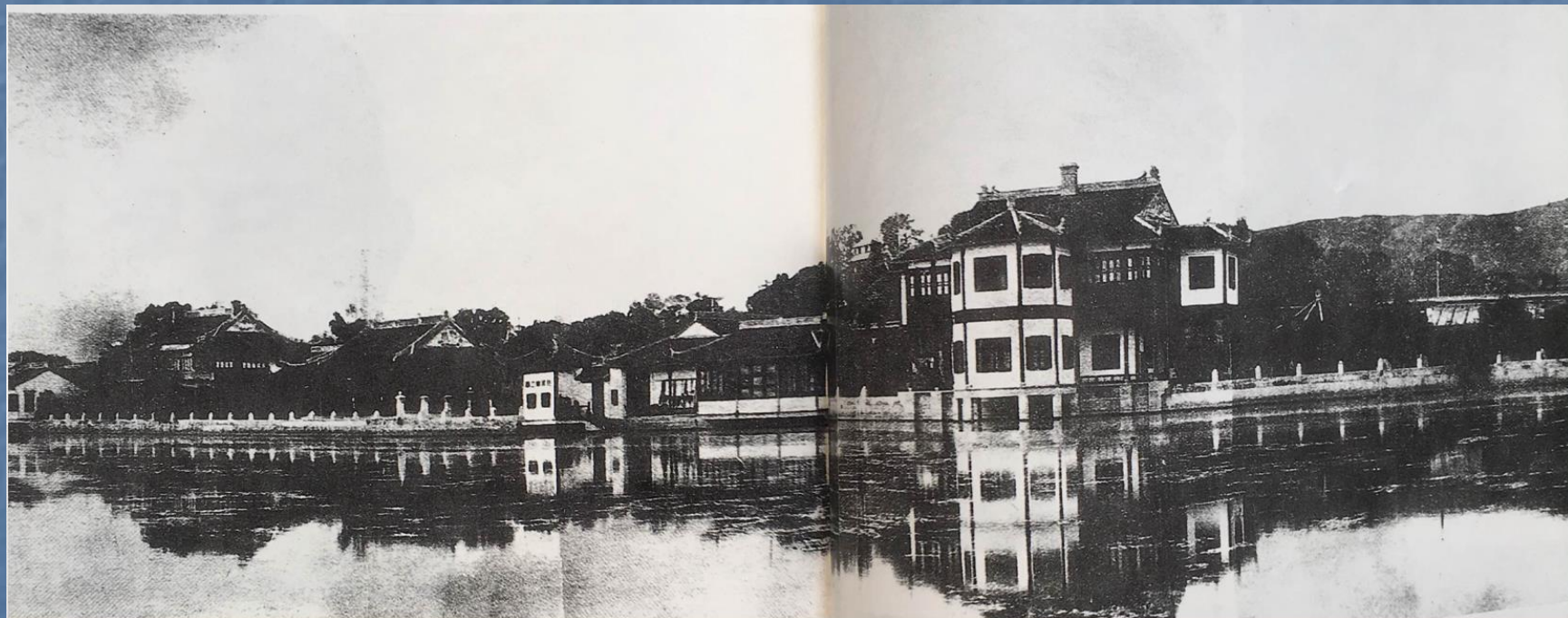
一、学校简介

中国美术学院的前身是国立艺术院。1928年，蔡元培先生择址杭州西子湖畔，创立了第一所综合性的国立高等艺术学府——国立艺术院。



国立艺术院在杭州西湖的孤山罗苑正式创建

在学校几十年的发展历史中，数迁其址，几易其名。但始终交叠着两条明晰的学术脉络，一条是以首任校长林风眠为代表的“中西融合”的思想，一条是以潘天寿为代表的“传统出新”的思想，他们以学术为公器，营造了利于艺术锐意出新、人文健康发展的宽松环境，成为我校最为重要的传统和特征。

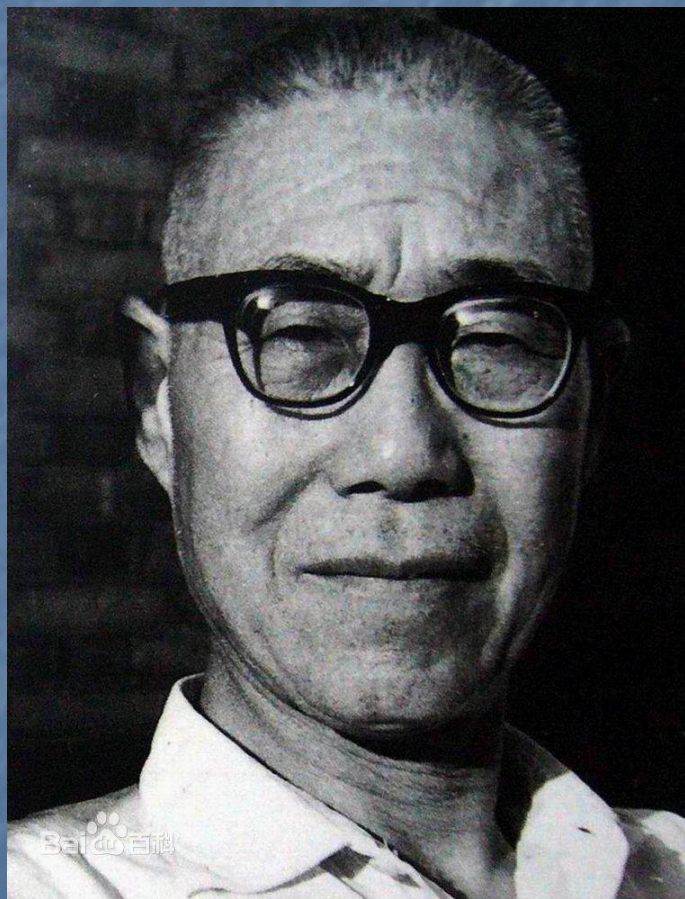


校本部罗苑全景

九十多年来，我校聚集和培养了在国内外有影响的众多杰出艺术人才，林风眠、潘天寿、黄宾虹、刘开渠、吴大羽、倪貽德、李苦禅、李可染、艾青、陈之佛、常书鸿、邓白、吴冠中……



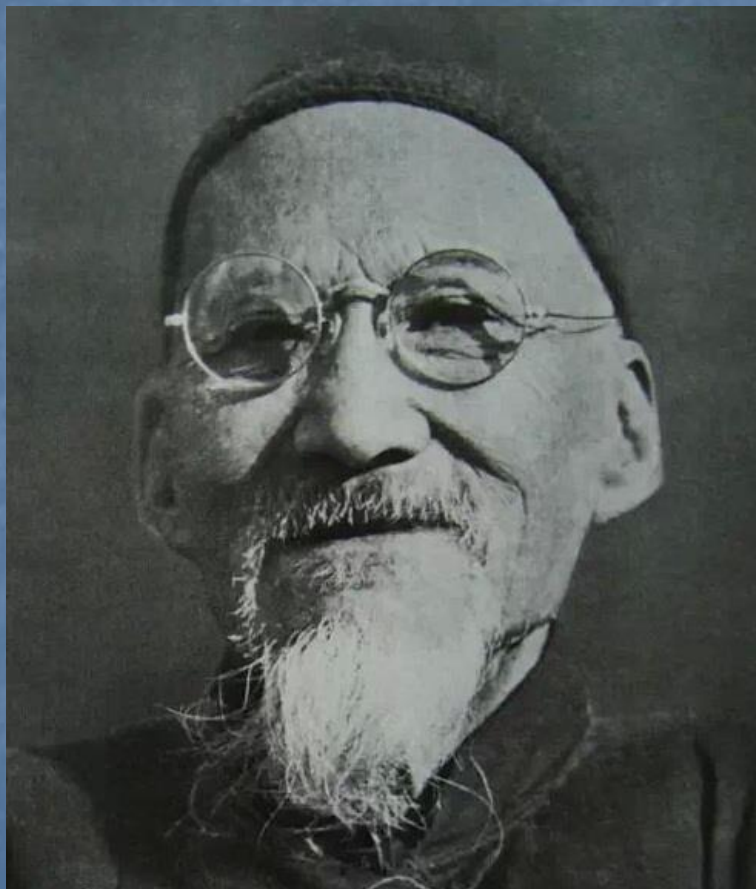
林风眠



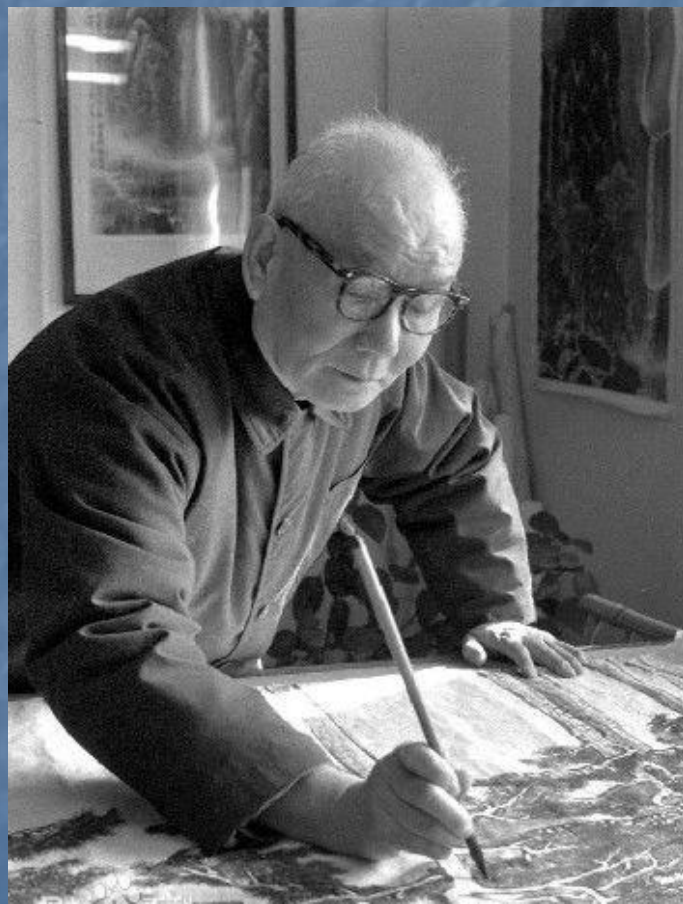
潘天寿

一代代的艺术家们犹如熠熠群星，照亮了中国现代美术史的天空，为中国的艺术教育创造了一个又一个的高峰。

。



黄宾虹



李可染

进入新世纪，中国美术学院校园更新，理念传承，学科拓展，实现了学校历史上的跨越式发展。



2017年，学校入选国家“双一流”一流学科建设高校，美术学学科入选国家一流学科建设名单。现有南山、象山两大校区，同时良渚新校区也正开建中。在校学生9000余人，教职工约千人。



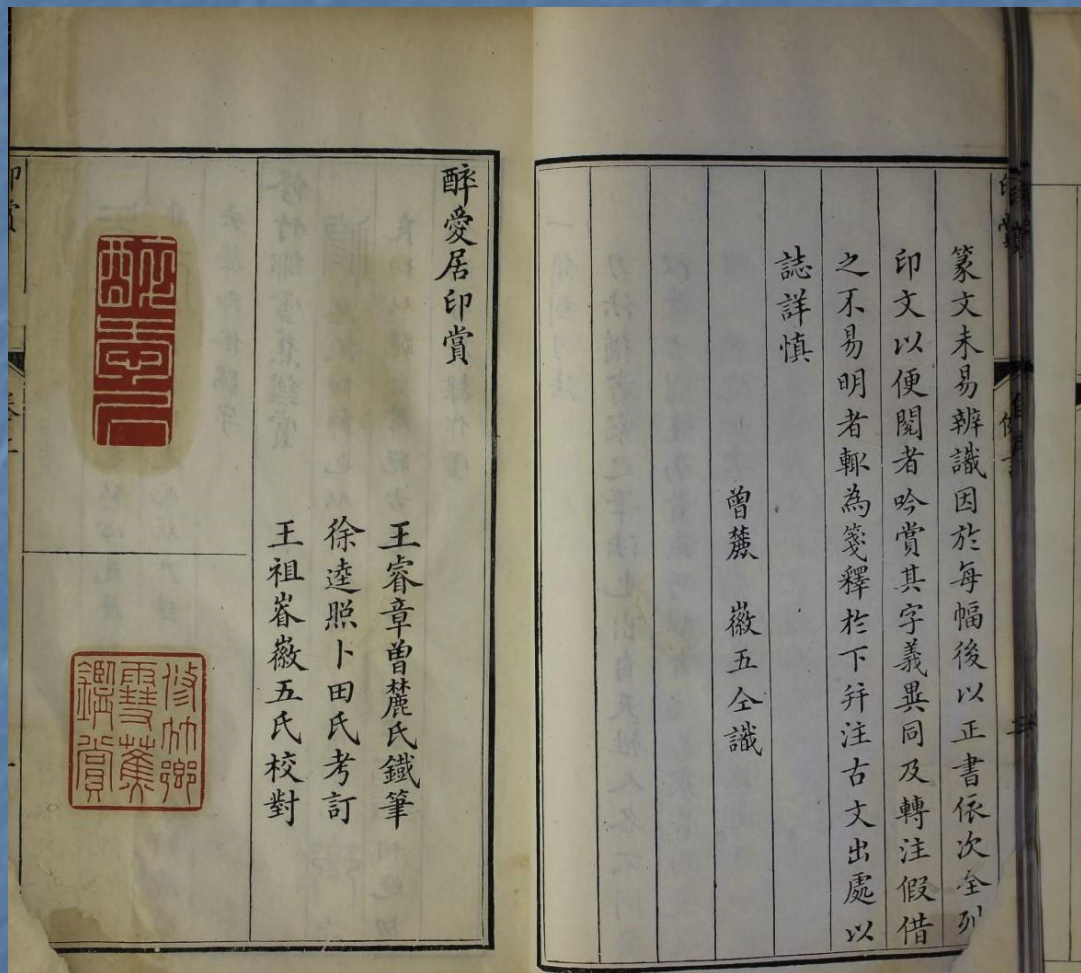
作为研究教学型大学，我校秉承“行健、居敬、会通、履远”的校训，倡导“多元互动 和而不同”的学术思想，培养具有基础理论素养、实践能力和创新精神的德艺双馨优秀人才，向建设世界一流大学的目标而努力奋斗。



二、图书馆古籍资源建设介绍

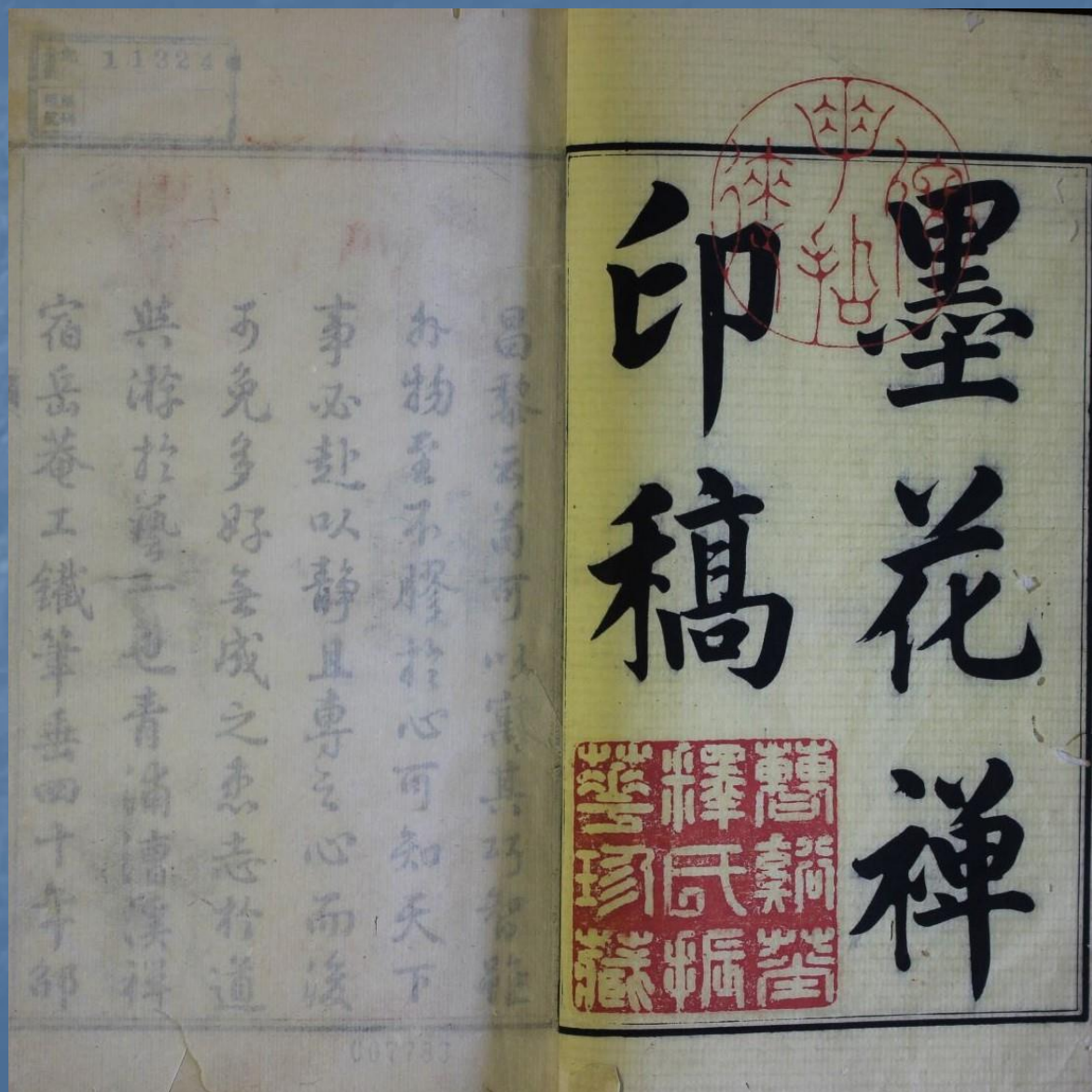
1、资源简介

中国美术学院建校已91周年，图书馆自建校伊始就重视美术学、艺术史理论等方面的馆藏建设，历年购置大量古籍和碑帖拓本。历经沧海保存至今的古籍有1万5千余册，以印谱、碑帖、金石书画类古籍画册为馆藏特色。



馆藏印谱是我馆古籍资源的一大特色、亮点。

60年代，在全国不重视书法的局面下，为挽救书法篆刻艺术这一宝贵的民族文化遗产，我校首先开设书法课、篆刻课。



馆藏印谱

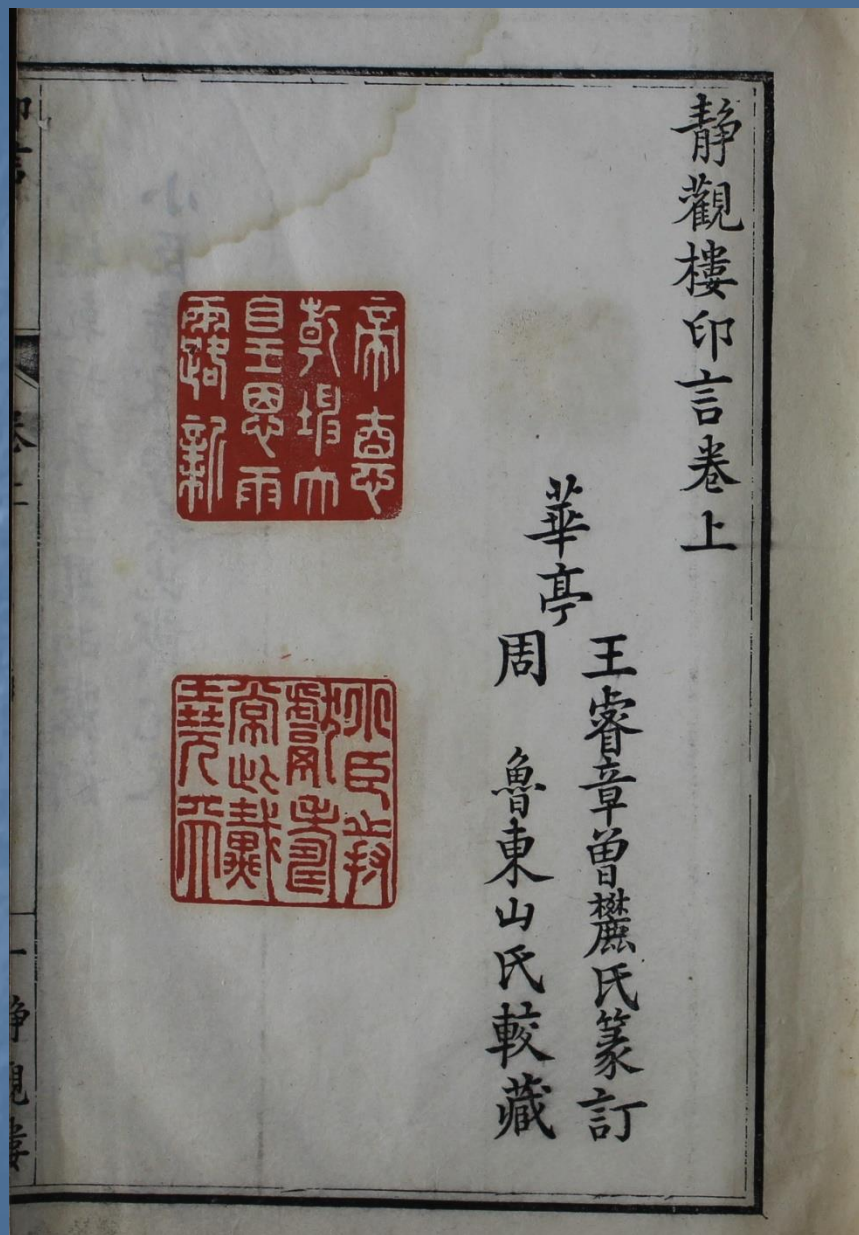
齊魯古印
三代銅私鈔



馆藏印谱

为了扩充图书资料，文化部拨了专款二千元。1962年9月至10月，我校陆维钊、刘江老师到上海、苏州、绍兴、扬州等古旧书店去选购印谱碑帖，为学校购买到不少善本印谱和碑帖。

（馆藏印谱有307部788册，其中不少为珍稀善本）。



馆藏拓本、拓片

我馆藏有碑帖拓本885册、拓片700余件。数量虽不算多，但种类非常丰富广泛，并且大多为原碑整拓的历代名碑拓片，时空跨度大，其文史、书法艺术价值不言而喻。

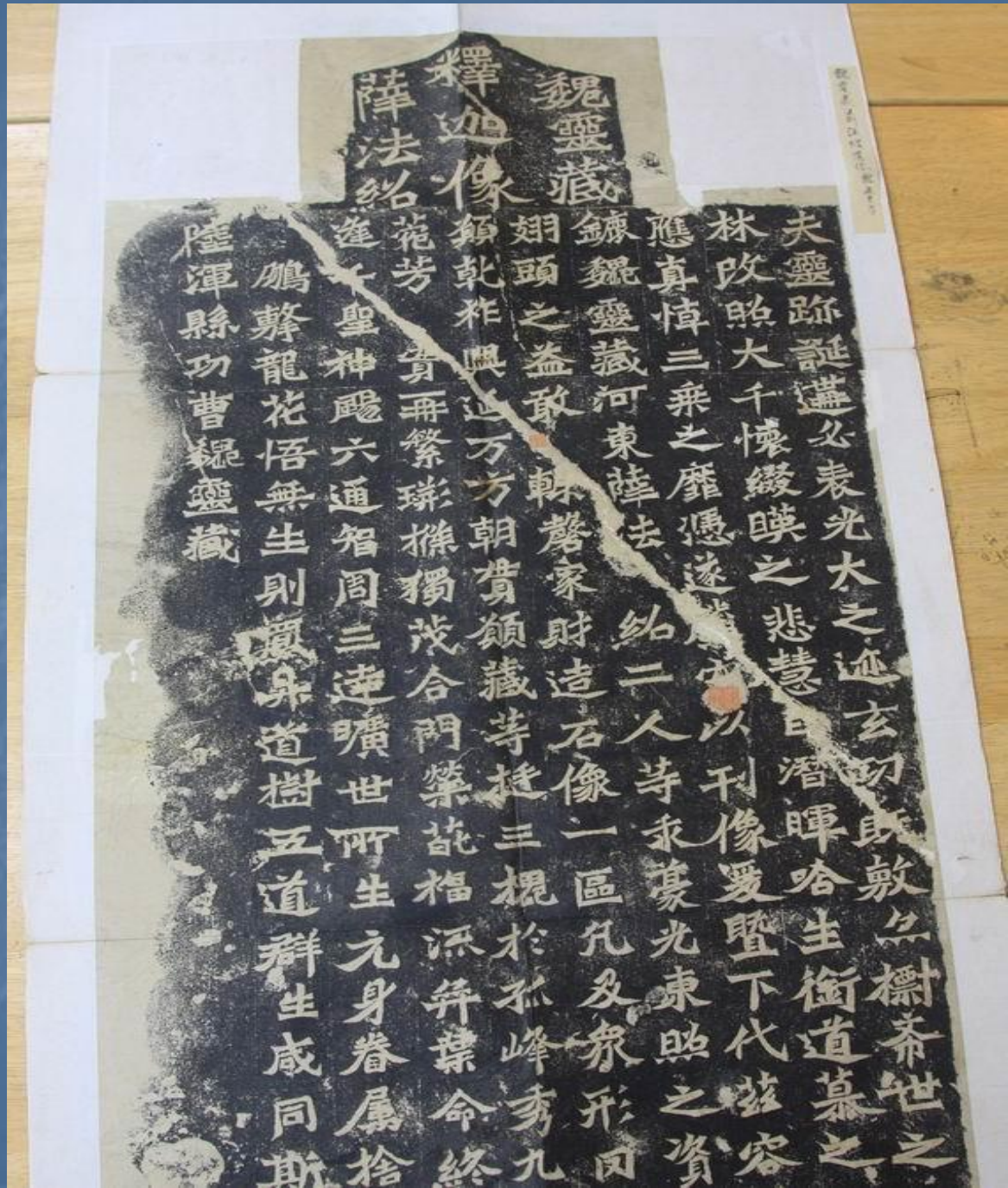


馆藏拓本



馆藏拓片

- 北魏
- 《魏灵藏造像记》



《李龍眠畫十六應 真像不分卷》 →

馆藏金石书画类古籍文献有1904种5303册，所占比重非常大，其中不少是珂罗版精印画册。





《清宮藏宋元寶繪不分卷》



祖

右高七寸一分深四寸八分耳高一寸六分濶一寸九分口徑七寸四分腹圍二尺二寸七分重一百四十三兩銘只一字曰祖商人尚質其詞固應爾按書稱用命賞于祖周禮左祖右社故許慎說文謂祖始廟也鼎為祭器用於廟中銘祖宜矣

商時鼎

商父乙鼎一



黃身者承命於人謂其以時日真其器也夫承商器雖時無父母辭其美不一不也然以十寸寸以實之而卷十一兩宋對古圖此之口野五寸寸高五寸三寸

《西清古鑑四十卷錢錄十六卷》（清光緒十四年（1888）邁宋書館日本銅版印本）

《兩壘軒彝器圖
釋十二卷》
(清同治刻本)

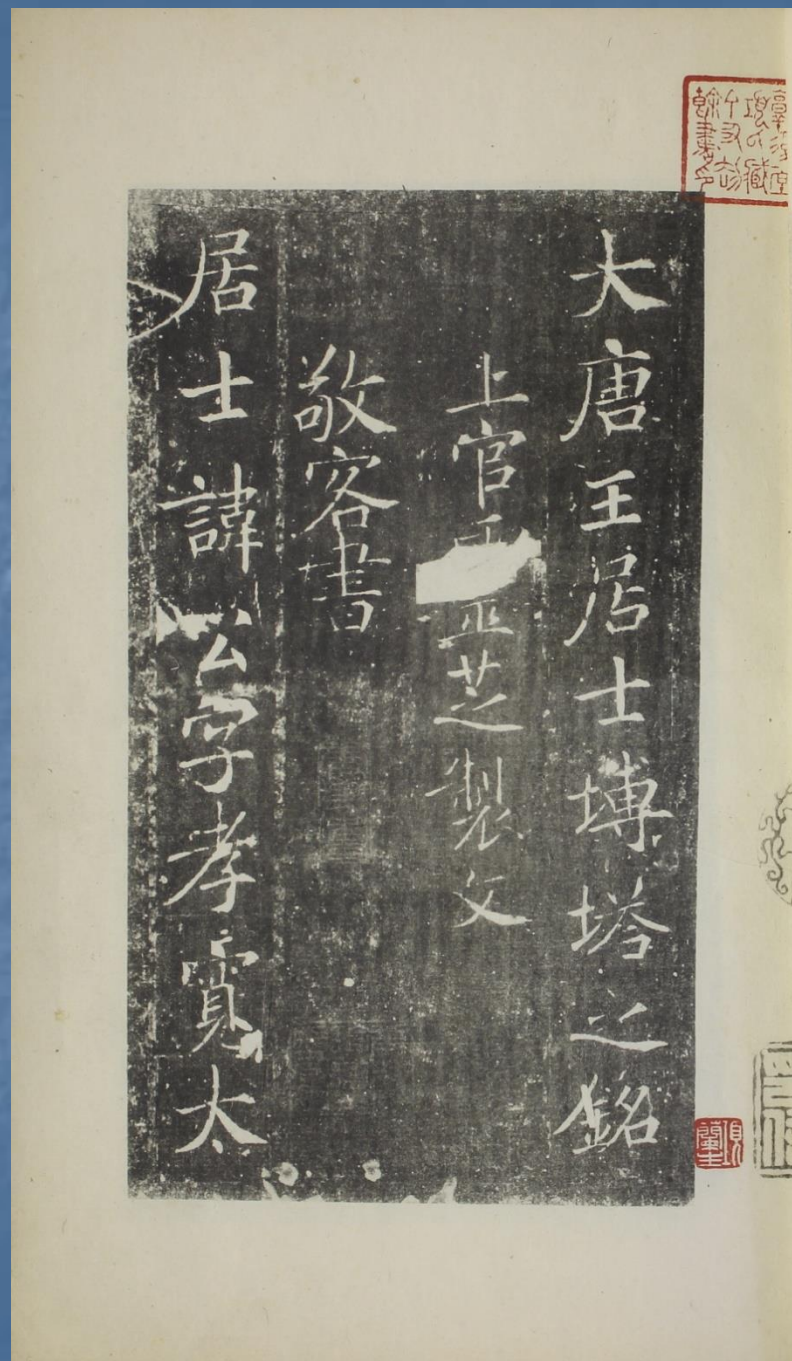
隋志所列漢官尺十五等之一也翁阮諸先生皆據以定古鐘鼎彝器自可徵信因以營造尺衡之則營造尺當建初尺一尺三寸五分強準此以度量彝器則用今尺仍不戾於古而一代之尺度昭然矣

兩壘軒彝器圖釋卷一
商冊冊父乙鼎



《王居士博塔銘
一卷》

民國五年（1916
）上海有正書局
影印本



2、资源建设理念

- 拥有独特的资源而不与外界交流，或只藏不用，那只会固步自封、停滞不前。
- 作为大学图书馆，一个重要职能就是为师生和科研人员提供优质的科研支持服务，数字人文的兴起为图书馆服务创新带来了新的发展契机。
- 数字人文包含的内容之一，是将人文资源数字化，形成特色资源数据库，方便学者进行更深层次的学术研究。
- 开展数字人文方面的思考与实践，是学术图书馆必须把握的一个发展机遇，也是未来学术图书馆开发自身特色馆藏的最佳途径。

3、已建数据库：美术作品资源库、高居翰数字图书馆、贡布里希书信手稿数据库、皮影数字博物馆、ZADAL特色资源库等。



服务项目

书目检索
我的图书馆
新书通报
热门借阅
读者荐购
文献传递
信息素养教育
投稿指南
馆员在线

已购数字资源

中国知网
读秀知识库
中国金石库
鼎秀古籍全文检索平台
西域文物考古
中国近代报刊库
WGSN世界时尚资讯网
艺术、设计与建筑学专辑
雄狮美术知识库

试用数字资源

翼狐设计学习库
民国图书数据库
典海民国图书资源平台
晚清民国期刊全文数据库
世界名画图片库
中华传世名画图片库
八十万卷楼国学古籍库
艺拍全球艺术品指数网
百度文库

自建特色资源

美术作品资源库
高居翰数字图书馆
皮影数字博物馆
馆藏古籍书目库
ZADL特色资源库

分类导航

数据库

国画子库

山水

花鸟

人物

综合

油画子库

人物画

静物画

风景画

其它

书法子库

帖

碑

甲骨文

金文

印

陶瓷子库

壁画子库

贡布里希先生书信手稿

全部子库

作品名称

检索



雪树寒禽图轴



竹雀图页



梅竹寒禽图页



蜀葵图页



荷塘鹤翎图页



夜合花图页



荷花图页



山茶蝴蝶图页



双凫图页



锦雉竹雀图页

美术作品资源库包含中国画、油画、书法、陶瓷和壁画等几个子库，可通过作品名称、作者、关键词、创作年代、作品编号等进行检索。

分类导航

- 数据库
 - 馆藏古籍子库
 - 经部
 - 史部
 - 子部
 - 丛编
 - 道家类
 - 工艺类
 - 农家农学类
 - 儒家类
 - 天文历算类
 - 小说家类
 - 新学
 - 艺术类
 - 杂著类
 - 宗教类
 - 集部
 - 类丛部

全部子库

题名卷数

请用繁体字检索

检索



書畫跋跋三卷續三卷



學印聯珠四卷



讀畫軒印存四卷序四卷



龍泓山人印譜不分卷



佩文齋書畫譜一百卷



西湖楹聯四卷



佩文齋書畫譜一百卷



太平歡樂園不分卷



辛丑銷夏記五卷



鐵網珊瑚書品十卷畫品六卷

中国美术学院图书馆藏古籍书目库，为读者了解馆藏古籍信息、浏览馆藏古籍资源提供了资源平台。

4、馆藏资源读者服务工作

在资源建设的同时，我馆也积极开展馆藏资源读者服务工作。

(1) 2015年1月，馆长张坚教授希望为师生读者提供一个了解、研究馆藏的古籍资源的平台，委托我组织策划了“艺坛古韵：中国美术学院图书馆藏古籍拓片展”。





共展出拓本、印谱、金石学、书画论、画谱、曲谱、诗集、词集、文字学等馆藏古籍精品96种330余册、拓片58幅。

(2) 2018年4月，我馆主办了“艺术的文化之光：馆藏国立艺术专科学校美术文献展”。



展览精选了国立杭州艺专时期的藏书220种、共245册陈列，呈现出图书馆的历史沿革和文化遗产。





这两次展览和相关的讲座都受到校内师生读者以及校外艺术爱好者的积极参与和好评。

5、近三年资源建设目标：

建设“中国美术学院图书馆特藏古籍图像资源库”。

包括两个子库：“中国美术学院图书馆藏金石书画类古籍图像资源库”、“中国美术学院图书馆藏碑帖拓本拓片图像资源库”。

三、今年的CADAL项目资源建设的具体做法

- 本年度建设“中国美术学院图书馆藏金石书画类古籍图像资源库（一期），包含印章、金石书画类图像共计20000幅。

印谱类：

- 将印谱中每一个印章单独抠出来，进行印章释文著录，并对印章的尺寸、作者、钤印时代等信息进行元数据标引。完成计13000幅印章图像、元数据标引。
- 建设完成后，可根据单个印章的释文、作者等进行检索。

金石书画类：

- 选取金石书画类具有代表性的大型图谱文献：《西清古鉴四十卷附〈钱录〉十六卷》、《海外中国铜器图录》、《南画大成本集十六卷续集六卷》等，完成7000幅图像数字化建设及元数据标引。
- 建设完成后，可根据作品名称、作者、关键词等进行检索。

印章数据库示例

作品編號	1474-1-16-2
印章釋文	閑其藏
印章说明	柳葉文
尺寸 (mm)	25*25
作者	許容
創作時期	清代 (康熙)
作者簡介	<p>許容 (約1635-1696年)，清代篆刻家，江蘇如皋人，字實夫，號默公，別號遇道人。許容善詩文書畫，精研六書古文字學，印宗漢人，用字博探精擇，參以各種刀法，蟲形鳥跡、周鼓秦碑無不涉獵，所刻印譜有《印略》《印鑒》《谷園印譜》《韞光樓印譜》等。</p>
分類	子部/藝術類/篆刻之屬
作品來源	《韞光樓印譜》
來源版本	清康熙二十八年 (1689) 半漚堂刻鈐印本
卷次	上卷
卷次名稱	



作品編號	1355-1-5-1
印章釋文	竹徑松蘿儘堪娛目何非一段清閒圓亭池榭 僅可容身便是半生受用
印章說明	
尺寸 (mm)	36*24
作者	吳金標
創作時期	清代 (乾隆)
作者簡介	吳金標，清篆刻家。號錫齋。工篆刻。乾隆三十六年 (1771) 輯自刻印成《澹如居印存》。
分類	子部/藝術類/篆刻之屬
作品來源	《澹如居印存》
來源版本	清乾隆三十六年 (1771) 刻鈐印本
卷次	
卷次名稱	

印章数据库示例



印章数据库示例

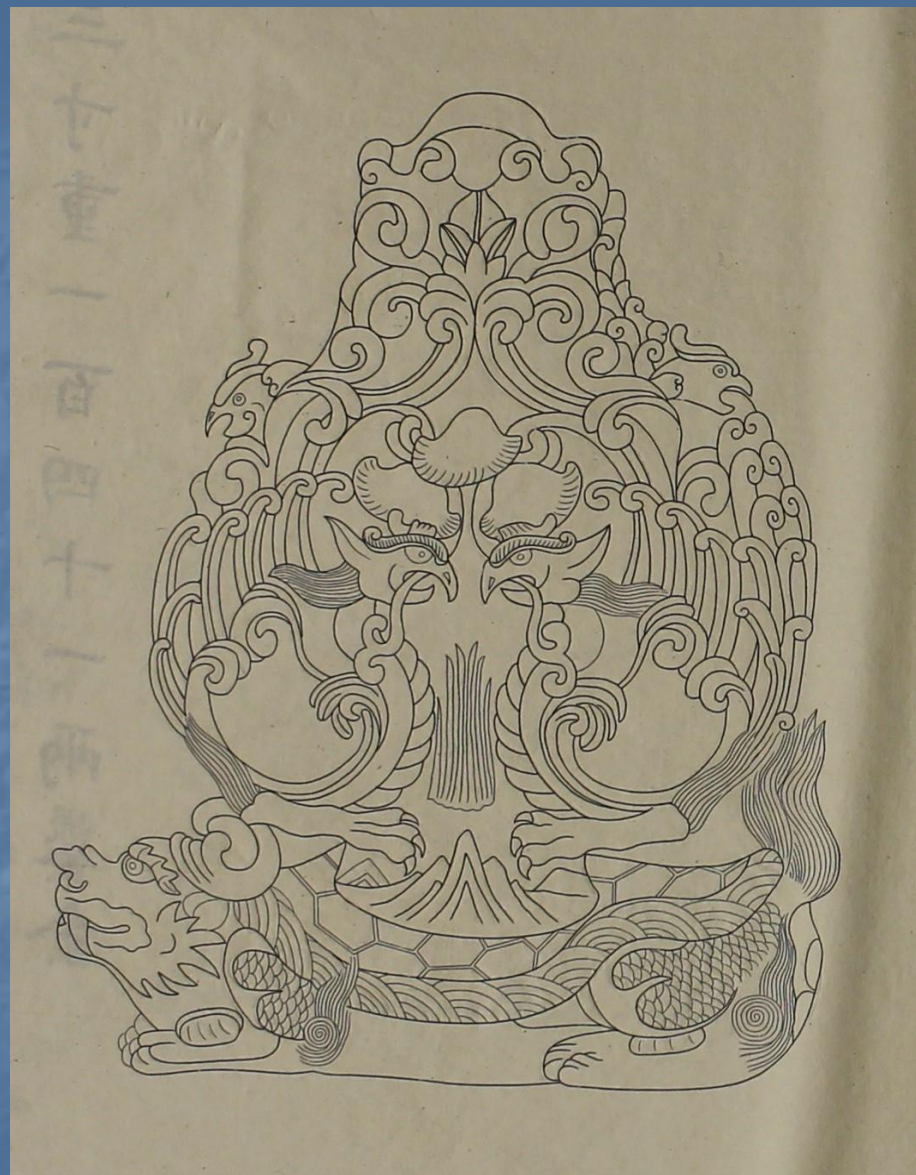
作品編號	1404-1-18B-2
印章釋文	勿因小利
印章說明	
尺寸 (mm)	33*25
作者	謝恒
創作時期	清代 (乾隆)
作者簡介	謝恒，清篆刻家。字學久，號西坪。古堂（今江蘇六合）人。工篆刻。乾隆十六年（1751）輯自刻印成《寶樹堂印鑒》。
分類	子部/藝術類/篆刻之屬
作品來源	《寶樹堂印鑒》
來源版本	清乾隆十六年（1751）刻鈐印本
卷次	
卷次名稱	



印章图像数据库建设难点

- 1、印章内容识别。
- 2、印章作者鉴定。如果一本印谱，是某人辑的，书中的每个印章，均有不同作者，需逐一标引。
- 3、作者简介（查工具书）。
- 4、繁体字著录。

作品編號	1436-11-34-1
作品名稱	唐龍鳳尊
作品簡介	重一百四十一兩。鎏金。
尺寸	高七寸三分、深七寸一分，口徑二寸二分，腹圍一尺三寸。
分類	史部/金石類/金之屬
收藏單位	
圖像來源	《西清古鑑四十卷錢錄十六卷》
來源版本	清光緒十四年（1888）邁宋書館日本銅版印本
卷次	第十一卷
卷次名稱	“尊”



作品編號	0663-1-1-1
作品名稱	鼎一
作品簡介	灰玉鏤。花文以獸面文為主題，近緣一帶為龍文，均以回文為素地。體分作三股形，尚存古代鬲足之意，立耳立于緣上，實足。
尺寸	高一五•五公分
分類	史部/金石類/金之屬/圖像
收藏單位	柏林哈特氏藏
圖像來源	《海外中國銅器圖錄第一集》
來源版本	民國三十五年（1946）上海商務印書館影印本
卷次	第一卷
卷次名稱	烹飪器（一）/鼎



作品編號	0576-1-8-1
作品名稱	《蕙竹石》
作者	釋普明
創作時期	元代
作者簡介	釋普明，字雪窗，松江人。至正四年(1344)九月為吳邑承天能仁寺住持。能詩文，善繪石、蘭、竹葉、梅枝，尤工畫蘭。
分類	子部/藝術類/書畫之書
圖像來源	《南畫大成》
來源版本	日本昭和十年至十二年影印本
卷次	第一卷
卷次名稱	“蘭竹”



作品編號	0576-3-241-1
作品名稱	《水仙》
作者	陳洪綬
創作時期	明代
作者簡介	<p>陳洪綬（1598～1652）明末清初書畫家、詩人。字章侯，幼名蓮子，一名胥岸，號老蓮，別號小淨名、晚號老遲、悔遲，又號悔僧、雲門僧。漢族，浙江諸暨市楓橋鎮陳家村人。曾隨藍瑛學畫花鳥。師從著名學者劉宗周。書法遒勁，善山水，尤工人物。</p>
分類	子部/藝術類/書畫之書
圖像來源	《南畫大成》
來源版本	日本昭和十年至十二年影印本
卷次	第三卷
卷次名稱	“梅花•水仙”



金石书画图像数据库建设要点

- 1、金石类，著录项为：作品编号、名称、作品简介、尺寸、分类、收藏单位、图像来源、来源版本、卷次、卷次名称等项目。
- 2、书画类，著录项为：作品编号、名称、作者、创作时期、作者简介、分类、图像来源、来源版本、卷次、卷次名称等项目。
- 3、繁体字著录。

四、项目的进度

- 2019年1月1日——4月15日，对项目建设作总体规划、明确标引内容、签订合同。
- 4月15日——10月10日，项目建设，图片扫描、抠图、数据标引。
- 10月10日——11月20日，图像及数据检验。
- 2019年11月20日前提交项目建设内容。

结 语

- 高校图书馆可以充分发挥其馆藏资源优势，对于特色资源进行深入研究、数字化加工处理。通过CADAL平台，实现资源的共建共享。
- 图书馆将不仅是大量原生资源的管理者，通过对资源和数据的分析和创造，将成为数字人文成果的生产者和创造者。

请各位专家老师批评指正，
谢谢大家！